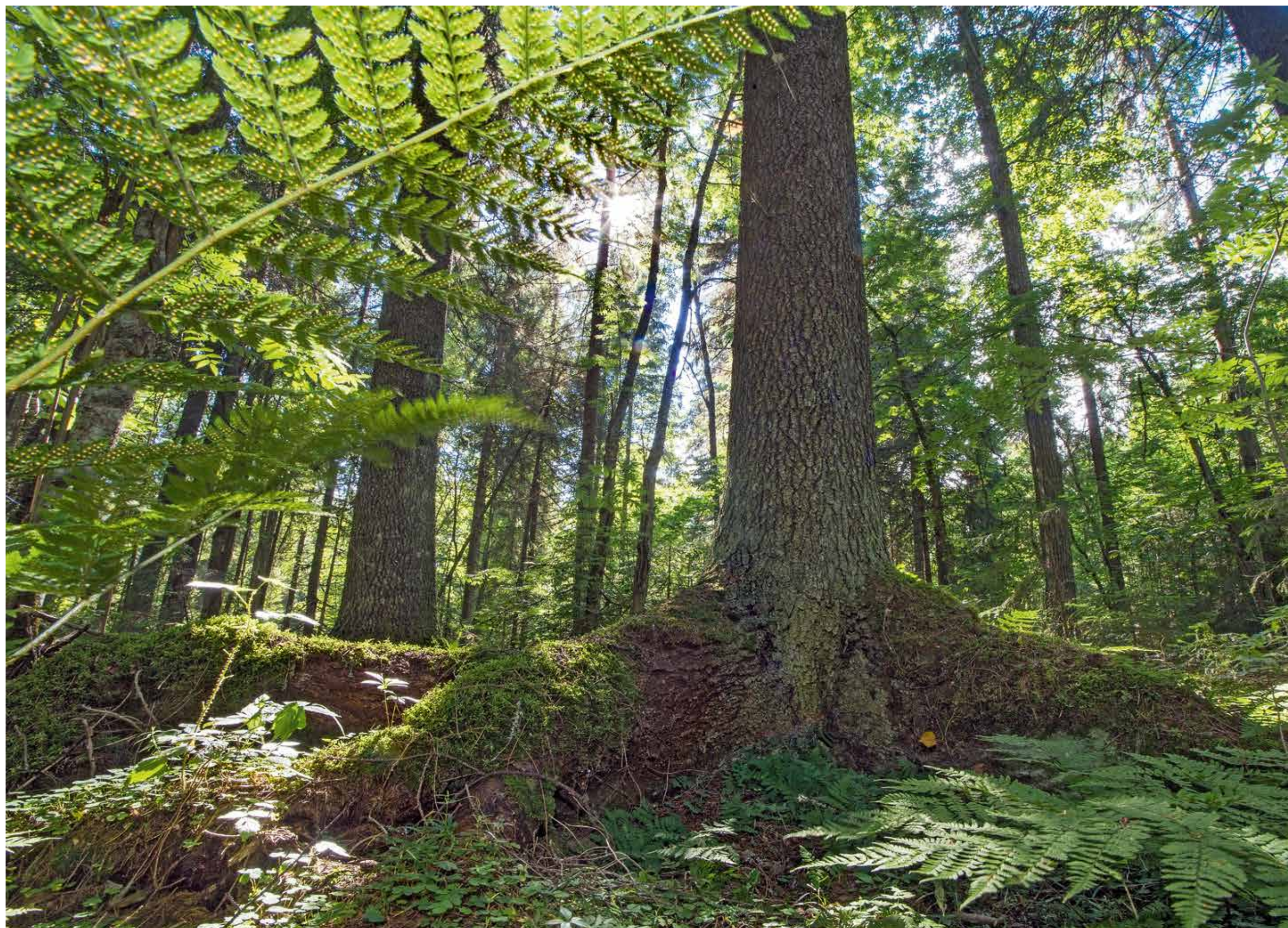


ГОСУДАРСТВЕННЫЙ ПРИРОДНЫЙ ЗАПОВЕДНИК «КОЛОГРИВСКИЙ ЛЕС»

Заповедник расположен в Костромской области. Создан 21 января 2006 года. С 2009 года носит имя своего основателя и первого директора, Максима Григорьевича Синицына, который безвременно скончался на рабочем посту. Состоит из двух участков. Общая площадь – 58 939,6 га, площадь охранной зоны – 68 552,4 га. Заповедник располагается в северо-восточной части Русской равнины, реки заповедника являются левыми притоками Волги.

Заповедник образован в целях сохранения южно-таежных природных комплексов Русской равнины — уникальных экосистем коренных темнохвойных лесов. Территория заповедника включает два единственных сохранившихся коренных массива южной европейской тайги, не подвергавшихся ландшафтному изменению.

На территории «Кологривского леса» произрастает 38 видов растений, редких и находящихся под угрозой исчезновения на территории Костромской области. Три вида занесено в Красную книгу Российской Федерации. Фауна заповедника насчитывает около 300 видов позвоночных животных. В Красную книгу Российской Федерации занесено 12 видов животных, 69 видов являются редкими и находятся под угрозой исчезновения.



Реликтовый лес. Исполинские ели, возраст которых свыше 300 лет. Фото А. Колотилина



Кологривский лес зимой

Фотограф А. Колотилин



Двухцветный кожан

*Кологривский кластер заповедника,
окрестности р. Сехи.*

Фотограф А. Колотилин



Птица

Заповедник «Кологривский лес»



Тетерев на току

Заповедник «Кологривский лес». Фотограф А. Колотилин



НА 100 ЛЕТ БЛИЖЕ К ПЕРВОЗДАННОЙ ПРИРОДЕ

ГОСУДАРСТВЕННЫЙ ПРИРОДНЫЙ БИОСФЕРНЫЙ ЗАПОВЕДНИК

«КОМАНДОРСКИЙ»

имени С.В. Макарова

Создан 23 апреля 1993 года. Расположен на Командорских островах включает 4 крупных острова – Медный, Беринга, Арий Камень и Топорков, более 60 мелких островов и прилегающую акваторию Берингова моря и Тихого океана.

Командорские острова, располагающиеся в северной части Тихого океана, входят в состав Алеутской островной дуги и представляют собой вершины западной части грандиозного подводного вулканического хребта. Наивысшая точка – гора Стеллера (755 м). Площадь – 3 648 679 га, в том числе 3 463 300 га – морская акватория; участков – 2.

Здесь встречаются виды, имеющие азиатское и североамериканское происхождение.

Флора представлена 383 видами и 37 подвидами сосудистых растений. Здесь обитают: 250 видов рыб; 213 видов птиц; 25 видов млекопитающих.



Урилье лежище на острове Медный. Фотограф Е. Мамаев



Косатки

Фотограф Е. Мамаев





**Самки северного
морского котика**

Фотограф Е. Мамаев



Ипатка

Фотограф Д. Пилипенко



Прыжок горбатого кита

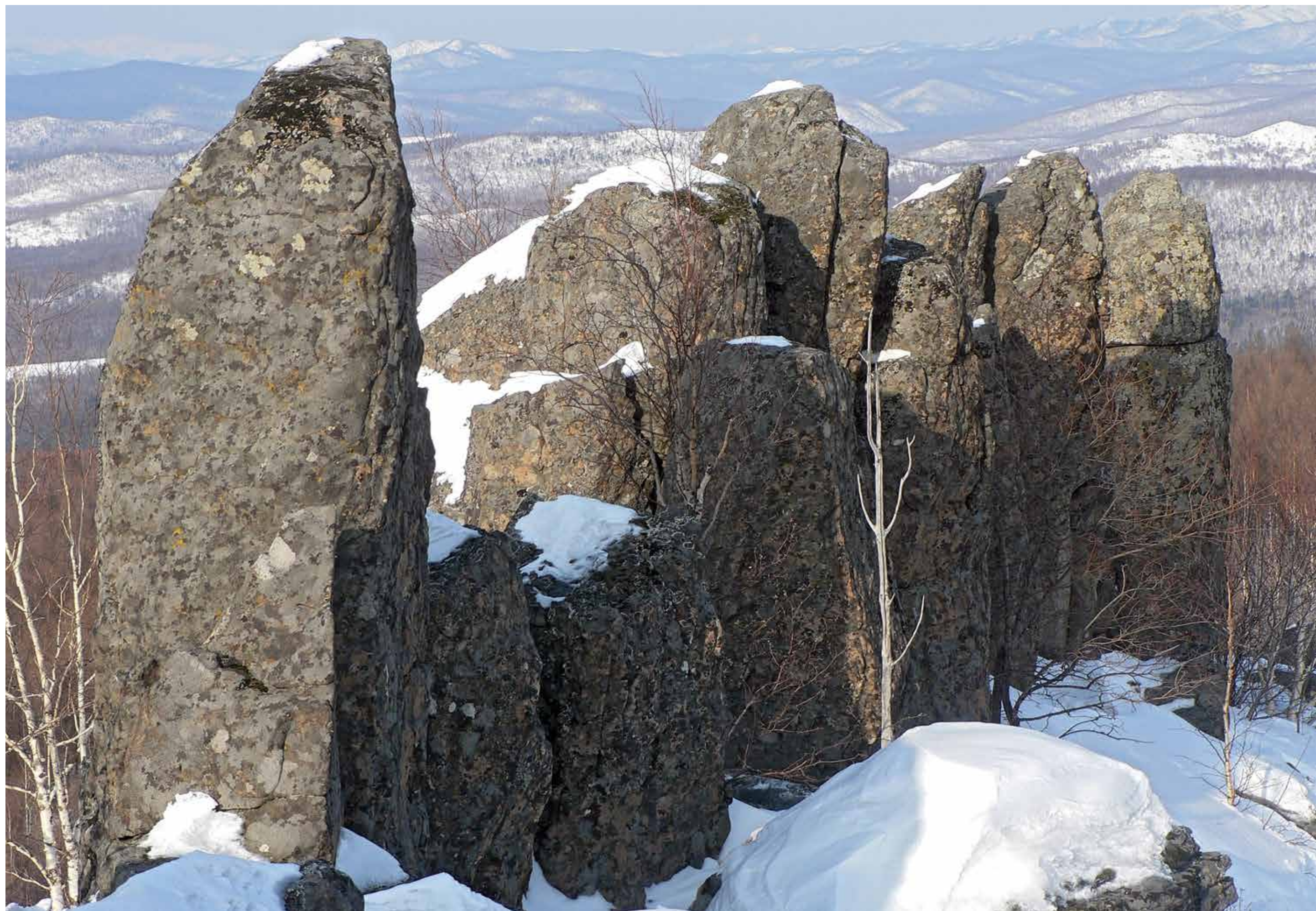
Фотограф Е. Мамаев



ГОСУДАРСТВЕННЫЙ ПРИРОДНЫЙ ЗАПОВЕДНИК «КОМСОМОЛЬСКИЙ»

Создан 3 октября 1963 года в центральной части Хабаровского края. Заповедная площадь – 64 000 га, в том числе площадь акватории – 4 488 га. Занимает устьевую часть реки Горин – левого притока реки Амура. Часть территории – долина реки Амура.

80 % площади заповедника занимают леса – здесь насчитывается 680 видов высших растений. Восемь видов растений внесены в Красную книгу России. Млекопитающих насчитывается 45 видов, птиц – 233 вида, около 50 видов рыб.



Каменные останцы горы Гольдакина



КОМСОМОЛЬСКИЙ
ЗАПОВЕДНИК



Лоси на берегу Амура

Фотограф А. Колотилин



**КОМСОМОЛЬСКИЙ
ЗАПОВЕДНИК**



**КОМСОМОЛЬСКИЙ
ЗАПОВЕДНИК**



**Устье р. Горин,
сердце
заповедника**

Фотограф А. Колотилин



Утки мандаринки

Фотограф А. Колотилин



**КОМСОМОЛЬСКИЙ
ЗАПОВЕДНИК**



КОМСОМОЛЬСКИЙ
ЗАПОВЕДНИК



**Дальневосточная
серая жаба**

Фотограф В. Сидорин

ГОСУДАРСТВЕННЫЙ ПРИРОДНЫЙ ЗАПОВЕДНИК «КУРИЛЬСКИЙ»

Был учреждён постановлением Совета Министров РСФСР от 10 февраля 1984 г. № 47 на острове Кунашир и островах Малой Курильской гряды в Южно-Курильском районе Сахалинской области РСФСР. Площадь – 65 365 га.

Заповедник состоит из трех разобщённых участков: «Северный Кунаширский», «Южный Кунаширский», «Малая Курильская гряда».

Основу растительного покрова слагают леса, которыми занято более 70 % заповедной территории. На территории заповедника и его охранных зон произрастает 107 видов сосудистых растений, обитают 227 видов птиц, 29 видов млекопитающих. 84 вида из обитающих в заповеднике включены в Красную книгу России





Мыс Столбчатый

Фотограф И. Неведомская



**Креветка
травяная**

Фотограф С. Шанин



Магнолия

Фотограф М. Антипин



Ларга

Фотограф А. Нарчук

ГОСУДАРСТВЕННЫЙ ПРИРОДНЫЙ ЗАПОВЕДНИК «МОРДОВСКИЙ»

имени П.Г. Смидовича

Расположен в Темниковском районе Республики Мордовия, на правом берегу реки Мокши. Создан 5 марта 1936 года. Назван в честь государственного деятеля, уделявшего много внимания вопросам охраны природы в стране, – Петра Гермогеновича Смидовича, .

Общая площадь заповедника – 32 148 га.

96,6 % заповедника занимают леса, в основном сосновые и смешанные (ель, осина, липа, чёрная ольха). В пойме реки Мокши также имеются дубравы и черноольшаники. Луга в основном пойменные, суходольных мало.

Флора заповедника представлена 788 видами сосудистых растений, 77 видами мхов, 136 видами лишайников, 290 видами макромицетов. В числе редких растений: венерин башмачок настоящий, пыльцеголовник красный, водяной орех (чилиим), лунник оживающий.

На территории заповедника зарегистрировано более 60 видов млекопитающих, 32 вида рыб, 10 видов земноводных, 6 видов пресмыкающихся, 215 видов птиц, около 1500 видов насекомых. В числе охраняемых видов: выхухоль, чёрный аист, бобр, лось, несколько видов оленей и другие.



За Таратинским кордоном. Фотограф О. Артаев



**Марал
у пос. Пушта**

Фотограф О. Артеев



Кабан

Фотограф О. Гришуткин



**Венерин
башмачок**

Фотограф А. Хапугин



Старица реки Мокши

Фотограф Н. Лушкин

ГОСУДАРСТВЕННЫЙ ПРИРОДНЫЙ ЗАПОВЕДНИК «ОЛЁКМИНСКИЙ»

Расположен к югу от среднего течения Лены на правом берегу её второго по величине притока – Олёкмы, на стыке Алданского плоскогорья и Приленского плато в Олёкминском районе Республики Саха (Якутия).

Создан в 1984 году. Общая площадь – 847 108 га. Тайга в заповеднике в минимальной мере пострадала от прямого воздействия человека, чему способствовала удалённость заповедника от населённых пунктов.

Климат в районе заповедника резко континентальный. Постоянный снежный покров держится примерно 200 дней. Лето жаркое. На Приленском плато, в северной части заповедника, в долинах Туолбы и Амги, максимальная температура воздуха достигает +37–40°C. Заповедник находится в зоне сплошной вечной мерзлоты.

87,9 % заповедника покрыты лесом, в основном светлохвойным. Список сосудистых растений, обнаруженных в заповеднике, составляет более 650 видов. Здесь обитает более 40 видов млекопитающих, около 180 видов птиц, 2 вида рептилий, 3 вида амфибий и 18 видов рыб.

На территории заповедника имеются археологические памятники (наскальная живопись).



ОЛЁКМИНСКИЙ

Государственный
природный заповедник



Река Олёкма в среднем течении. Фотограф А. Гажала



ОЛЕКМИНСКИЙ

Государственный
природный заповедник



Изюбрь на берегу Олёкмы

Фотограф Д. Тирский



Лоси на природных солонцах

Фотограф Д. Тирский



АЛЕКМИНСКИЙ

Государственный
природный заповедник



АЛЕКСЕЕВСКИЙ

Государственный
природный заповедник



Каменный глухарь

Фотограф С. Семёнов



**Бурый медведь –
типичный
представитель
фауны**

Фотограф С. Семёнов

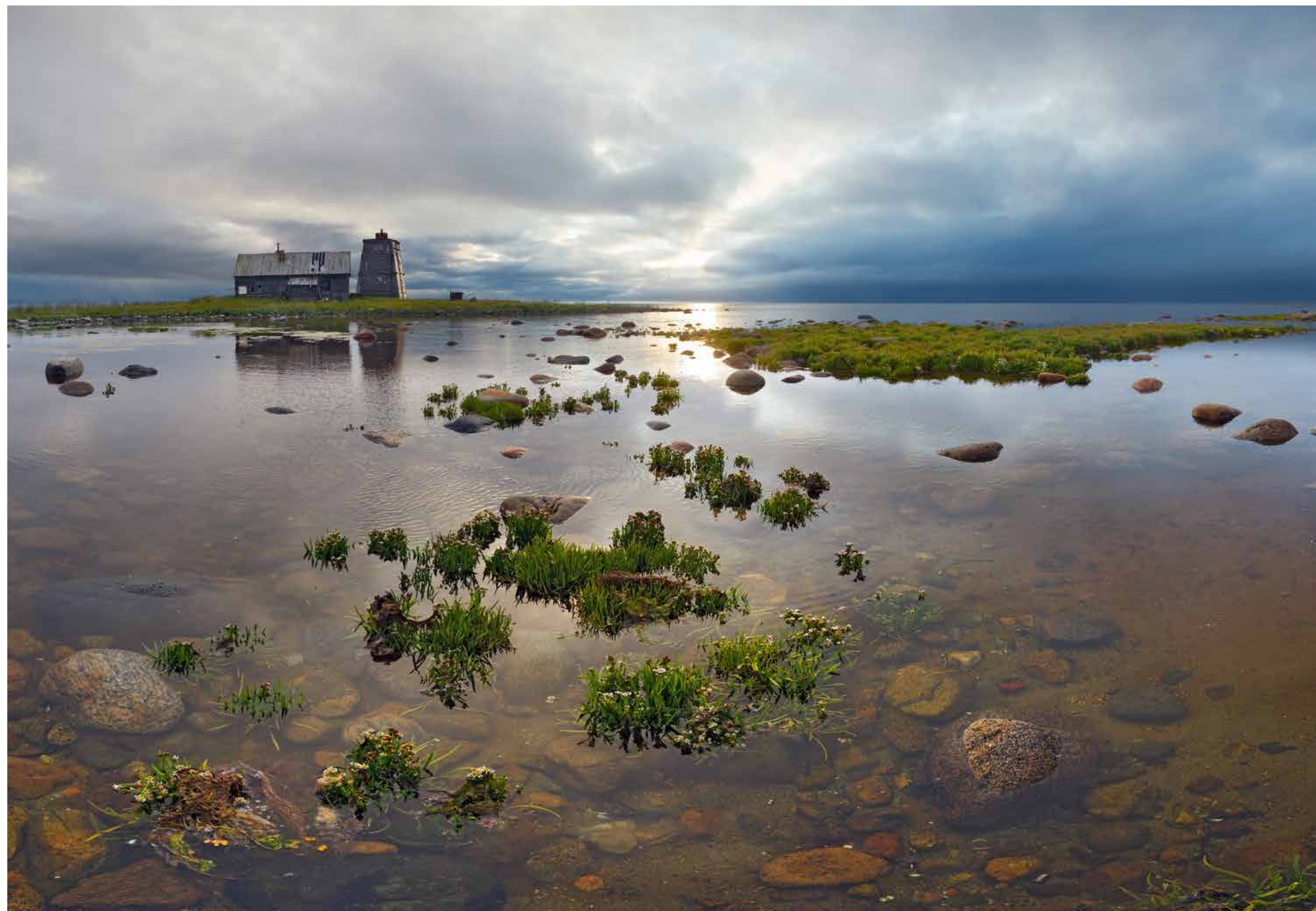
НАЦИОНАЛЬНЫЙ ПАРК «ОНЕЖСКОЕ ПОМОРЬЕ»

Расположен на территории Архангельской области, в северной части Онежского полуострова. Был создан 26 февраля 2013 года, в Год экологии, став 45-м национальным парком в России.

Общая площадь особо охраняемой природной территории – 201 668 га, площадь морской особо охраняемой акватории Унской губы Онежского залива Белого моря – 21 000 га.

На территории национального парка находится один из последних в Европе крупных массивов коренных таёжных лесов. Береговые морские экосистемы Онежского полуострова являются средой обитания гренландского тюленя, нерпы и белухи. На полуострове выявлено свыше 500 видов сосудистых растений, 159 видов водорослей, высокая степень видового богатства мхов, большое разнообразие грибов, в том числе лишайников.

Здесь обитают 36 видов наземных млекопитающих, 10 видов морских млекопитающих, 180 видов птиц, 3 вида земноводных, 3 вида пресмыкающихся, 57 видов рыб и рыбообразных.





Дюны Онежского полуострова, д. Летняя Золотица

Фотограф С. Яковлев



**Онежское
Поморье**
национальный парк



Белуха – самый крупный зверь в Белом море

Фотограф А. Каменев



**Онежское
Поморье**
национальный парк



Гренландский тюлень, льды Белого моря

Фотограф А. Каменев



**Онежское
Поморье**
национальный парк



Полярная крачка – чемпион мира по дальним миграциям

Фотограф А. Каменев



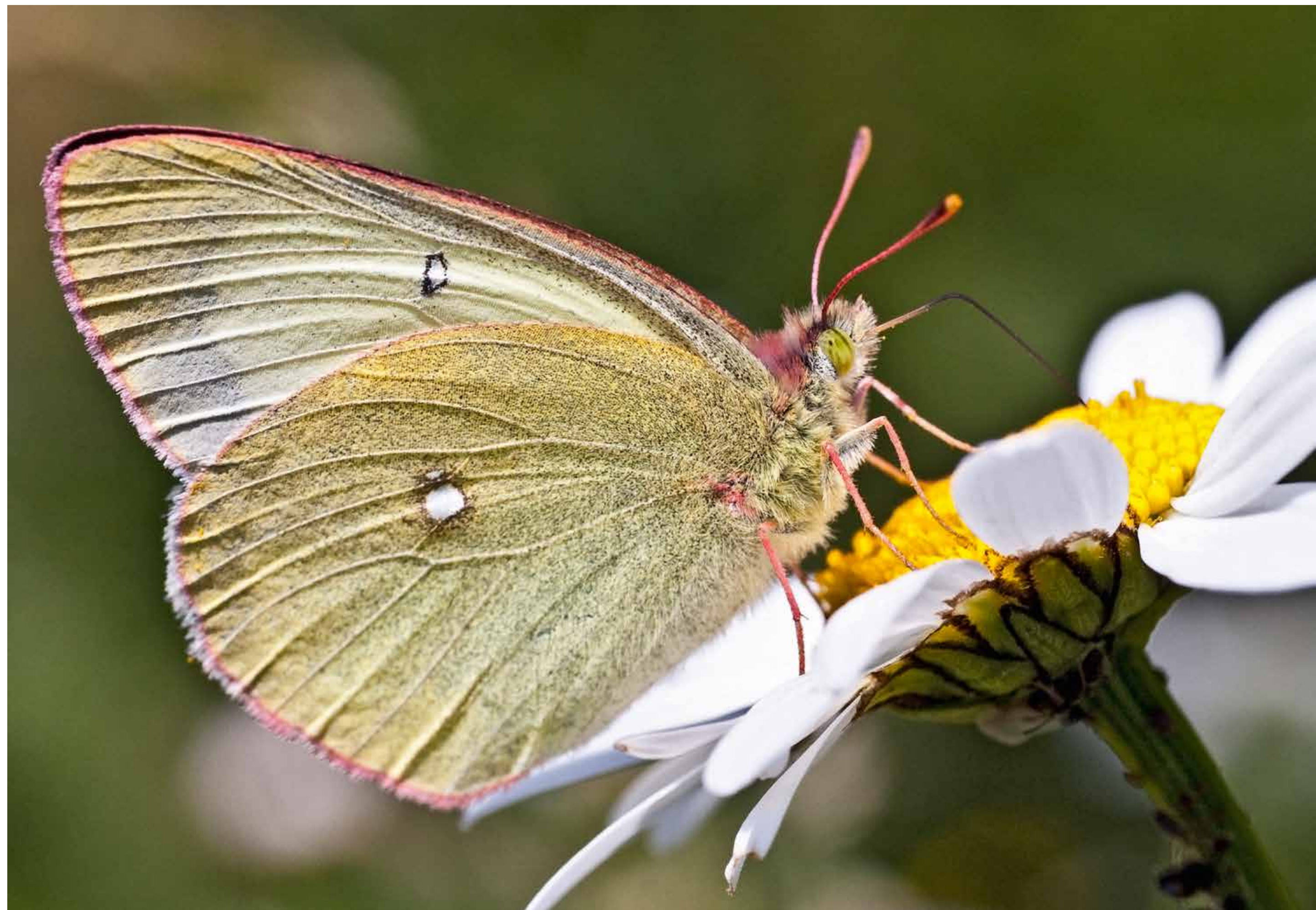
**Онежское
Поморье**
национальный парк

ПЕЧОРО-ИЛЫЧСКИЙ ГОСУДАРСТВЕННЫЙ ПРИРОДНЫЙ БИОСФЕРНЫЙ ЗАПОВЕДНИК

Заповедник создан в 1930 году в Коми АССР, в западных предгорьях Урала. С востока заповедник ограничен хребтом Поясовый Камень, с юга, севера и запада – реками Печорой и Илычом.

Рельеф территории заповедника сильно изменяется по мере движения с запада на восток. Разнообразие типов леса, их чередование весьма велики, зависят от типов почв, рельефа, географического положения. Здесь насчитывается 659 видов сосудистых растений, 49 видов млекопитающих, 230 видов птиц, 1 вид пресмыкающихся (живородящая ящерица), четыре вида земноводных (сибирский углозуб, травяная лягушка), 17 видов рыб.

Печоро-Илычский заповедник известен первой в мире лосефермой, созданной для одомашнивания лосей.



Желтушка торфяниковая. Фотограф А. Бобрецов



**Калипсо
луковичная**

Фотограф А. Бобрецов



Средний винный бражник

Фотограф А. Бобрецов



Мохноногий канюк

Фотограф А. Бобрецов

ГОСУДАРСТВЕННЫЙ ПРИРОДНЫЙ ЗАПОВЕДНИК «ПОЛИСТОВСКИЙ»

Создан в Псковской области 25 мая 1994 года.
Это один из первых болотных заповедников в России.
Его общая площадь – 63 486 га.

Список сосудистых растений насчитывает 468 видов,
птиц – 205 видов, земноводных – 3 вида
и млекопитающих – 31 вид.





Полистовский
государственный природный
заповедник

**Росянка –
плотоядное
растение**

Фотограф А. Колотилин





**Большой
кроншнеп**

Фотограф А. Колотилин



Полистовский
государственный природный
заповедник



Золотистая ржанка

Фотограф А. Колотилин



Полистовский
государственный природный
заповедник



Лось

Фотограф М. Яблоков

ГОСУДАРСТВЕННЫЙ ПРИРОДНЫЙ ЗАПОВЕДНИК «ПОРОНАЙСКИЙ»

Находится в восточной части острова Сахалин.
Основан в 1988 г.

Площадь – 56 700 га. Состоит из 2 участков. Включает полуостров Терпения, южную часть Восточно-Сахалинских гор, наиболее широкую часть Тымь-Поронайского дола. Составляет 0,6 % площади Сахалина.

Флора заповедника насчитывает более 400 видов высших сосудистых растений и более 100 видов мхов и лишайников.

Из насекомых наиболее изучена группа жесткокрылых (более 80 видов). Из позвоночных на территории заповедника обитают 300 видов рыб, 4 вида амфибий, один вид рептилий, более 180 видов птиц и 40 видов млекопитающих.

На территории заповедника находится несколько археологических памятников, например, древняя стоянка человека – поселение Владимирово возрастом до 12 тыс. лет.



Пойма р. Котиковой. Фотограф Н. Пирогов



Северный олень

Фотограф В. Борисов



Лисица

Фотограф Р. Алмакаев





Дикуша

Фотограф Н. Пирогов





Шишки кедрового стланика

Фотограф Р. Алмакаев

ГОСУДАРСТВЕННЫЙ ЗАПОВЕДНИК «ПРИВОЛЖСКАЯ ЛЕСОСТЕПЬ»

ФГБУ «Государственный заповедник «Приволжская лесостепь», расположенный на территории Пензенской области, был создан постановлением Совета Министров РСФСР от 26 июля 1989 года. Является преемником Пензенского заповедника, основанного в 1919 году.

Общая площадь заповедника – 8 425,7 га.

Почвы – одно из главных богатств заповедника, определяющих его природоохранное значение. Мощные чернозёмы участков «Попереченская степь» и «Островцовская степь» с толщиной гумусного слоя 80–100 см являются эталонами этого типа почв в нечернозёмной зоне и внесены в Красную книгу почв России.

На территории заповедника выявлено около 850 видов сосудистых растений, 100 видов лишайников, 100 вида мохообразных и 250 – грибов-макромицетов.

Заповедные участки – царство цветов и насекомых. Здесь выявлено обитание 1 630 видов беспозвоночных, в т. ч. 1 030 видов насекомых.

В водоемах заповедника обнаружено 29 видов рыб, 10 видов земноводных и 7 видов рептилий.

В заповеднике отмечено обитание 164 видов птиц, млекопитающих – 48 видов.



Миндаль низкий, Островцовская лесостепь. Фотограф Т. Добролюбова



**«В реку
смотрятся
облака...»**

Участок «Борок», р. Кадада.

Фотограф И. Лебяжинская



Сосны, устремлённые в небо

Участок «Верховья Суры».

Фотограф И. Лебяжинская



Предрассветный туман

Участок «Борок», р. Кадада.

Фотограф А. Добролюбов





Сурок жалуется

Островцовская лесостепь.

Фотограф А. Добролюбов

ПРИОКСКО- ТЕРРАСНЫЙ ГОСУДАРСТВЕННЫЙ ПРИРОДНЫЙ БИОСФЕРНЫЙ ЗАПОВЕДНИК имени М.А. Заболоцкого

Расположен на левом берегу Оки, в Серпуховском районе Московской области. Занимает площадь 4 945 га, являясь одной из самых небольших природоохранных территорий России. Был создан 19 июня 1945 года. Входит во Всемирную сеть биосферных резерватов ЮНЕСКО.

В Приокско-Террасном заповеднике насчитывается более 960 видов высших растений. Особую ценность представляют растительные сообщества юга заповедника, получившие название окской флоры.

В Приокско-Террасном заповеднике насчитывается 56 видов млекопитающих (ещё 2 вида – зубр и американский степной бизон – содержатся в Центральном зубровом питомнике), 139 видов птиц, 5 видов пресмыкающихся, 10 видов земноводных и 8 видов рыб.





Государственный
природный биосферный
**ПРИОКСКО
ТЕРРАСНЫЙ**
ЗАПОВЕДНИК



Зубрица с малышкой

*Чистокровная беловежская самка зубра
Мозайка с тёлочкой Мумирольфой.
Съемка 2006 г.*

Фотограф А. Куличенко



Государственный
природный биосферный
**ПРИОКСКО
ТЕРРАСНЫЙ**
ЗАПОВЕДНИК



**Ежата.
Колючая
«МЯГКОСТЬ»**

*Охранная зона Приокско-Тerrasного
заповедника.*

Фотограф А. Куличенко



Маленький да удаленький

Воробьиный сыч – одна из самых маленьких сов Евразии.

Фотограф А. Куличенко



Государственный природный биосферный
Приокско-Террасный заповедник



Государственный
природный биосферный
**ПРИОКСКО
ТЕРРАСНЫЙ**
ЗАПОВЕДНИК



Долы. Русский рябчик

Долы – участки верхней поймы Оки.

Фотограф А. Куличенко

ГОСУДАРСТВЕННЫЙ ПРИРОДНЫЙ БИОСФЕРНЫЙ ЗАПОВЕДНИК «РОСТОВСКИЙ»

Расположен в Южном федеральном округе, на юго-востоке Ростовской области. Общая площадь – 9 531,5 га.

Интенсивное использование земель в европейских степях и дефицит сохранившихся целинных участков в Ростовской области заставил сформировать заповедник из 4 обособленных участков: «Островной», «Стариковский», «Краснопартизанский», «Цаган-Хаг».

На территории заповедника зарегистрировано 410 видов высших сосудистых растений, 200 видов птиц, 4 вида земноводных, 8 видов пресмыкающихся и 50 видов млекопитающих.





Донские мустанги

Фотограф А. Липкович



Дрофа

Фотограф С. Толчеева



Лиса

Фотограф И. Толстов

ГОСУДАРСТВЕННЫЙ ПРИРОДНЫЙ ЗАПОВЕДНИК «САЯНО- ШУШЕНСКИЙ»

Учреждён постановлением Совета Министров РСФСР от 17 марта 1976 г. в Красноярском крае на площади 389 570 га. В январе 1985 г. территория увеличена на 796 га. Сертификат ЮНЕСКО о включении заповедника в список биосферных резерватов подписан 15 февраля 1985 г.

Особенности рельефа, климата и положения территории на стыке сибирской горной тайги с сухими каменистыми степями Центральной Азии определяют состав флоры и фауны заповедника. Здесь отмечено грибов – 215 видов, лишайников – 98 видов, мохообразных – 321 вид, сосудистых растений – 1 028 видов, насекомых – 777 видов, земноводных – 3 вида, пресмыкающихся – 5 видов, птиц – 225 видов, млекопитающих – 62 вида, рыб – 18 видов.



Саяно-Шушенское водохранилище. Фотограф М. Вершинин



Скопа

Фотограф М. Вершинин



Сибирский горный козёл

Фотограф Г. Киселёв



Семья снежных барсов

Фоторегистратор



Рейд службы охраны

Фотограф А. Литовченко



СИХОТЭ-АЛИНСКИЙ ГОСУДАРСТВЕННЫЙ ПРИРОДНЫЙ БИОСФЕРНЫЙ ЗАПОВЕДНИК

имени К. Г. Абрамова

Основан постановлением ВЦИК и СНК РСФСР от 10 февраля 1935 года.

В настоящее время заповедник представляет собой наиболее удобное место для проведения наблюдений за амурским тигром.

В 2001 году внесён в Список Всемирного наследия ЮНЕСКО как «объект, включающий в себя наиболее важную или значительную естественную среду обитания для сохранения в ней биологического многообразия, в том числе исчезающих видов исключительной мировой ценности с точки зрения науки и охраны».

Всего на территории заповедника отмечено 1149 видов высших растений, 121 вид мохообразных, 368 видов лишайников, 670 видов водорослей, 537 видов грибов, 63 вида млекопитающих, 342 вида птиц, 8 видов рептилий, 5 видов амфибий, 32 вида рыб, 334 вида морских беспозвоночных и около 3,5 тыс. видов насекомых.





Вид с горы Глухоманки

Фотограф С. Бондарчук



Амурский тигр

Фотограф С. Сутырина



Азиатский бурундук

Фотограф Е. Табалыкин



Побережье Японского моря

Фотограф С. Бондарчук

ГОСУДАРСТВЕННЫЙ ПРИРОДНЫЙ ЗАПОВЕДНИК «ТУНГУССКИЙ»

Находится в центральной части Средне-Сибирского плоскогорья на территории Красноярского края. Создан постановлением Правительства РФ от 9 октября 1995 года.

Общая площадь – 296 562 га. Заповедник расположен на южной границе распространения островной вечной мерзлоты. Район относится к области высокой континентальности климата с большими амплитудами суточных и сезонных температур, малым количеством осадков и отчётливо выраженными периодами летней засухи.

Часть территории площадью 215 000 га в 1908 году подверглась воздействию тунгусского взрыва. Эта территория является главным полигоном изучения экологических последствий Тунгусского метеорита.

Растительный покров района сложен. Здесь произрастают мхи – 141 вид, плауновидные – 11, папортниковидные – 6, голосеменные – 8, покрытосеменные – 314, круглоротые – 1 вид.

Фауна заповедника типична для средней тайги Центральной Сибири. Здесь обитают рыбы – 19 видов, земноводные – 3 вида, пресмыкающиеся – 2 вида, птицы – 173 вида, млекопитающие – 41 вид.



Озеро Пеюнгда. Фотограф Ю. Райская



ГОСУДАРСТВЕННЫЙ ПРИРОДНЫЙ
ЗАПОВЕДНИК ТУНГУССКИЙ



Северный олень

Фотограф А. Мейдус



Подкаменная Тунгуска

Фотограф Ю. Райская



ГОСУДАРСТВЕННЫЙ ПРИРОДНЫЙ
ЗАПОВЕДНИК ТУНГУССКИЙ



Водопад Чургим

Фотограф В. Быков



ГОСУДАРСТВЕННЫЙ ПРИРОДНЫЙ
ЗАПОВЕДНИК ТУНГУССКИЙ



Калипсо луковичная

Фотограф Л. Логунова



ГОСУДАРСТВЕННЫЙ ПРИРОДНЫЙ
ЗАПОВЕДНИК ТУНГУССКИЙ

ГОСУДАРСТВЕННЫЙ ПРИРОДНЫЙ БИОСФЕРНЫЙ ЗАПОВЕДНИК «УБСУНУРСКАЯ КОТЛОВИНА»

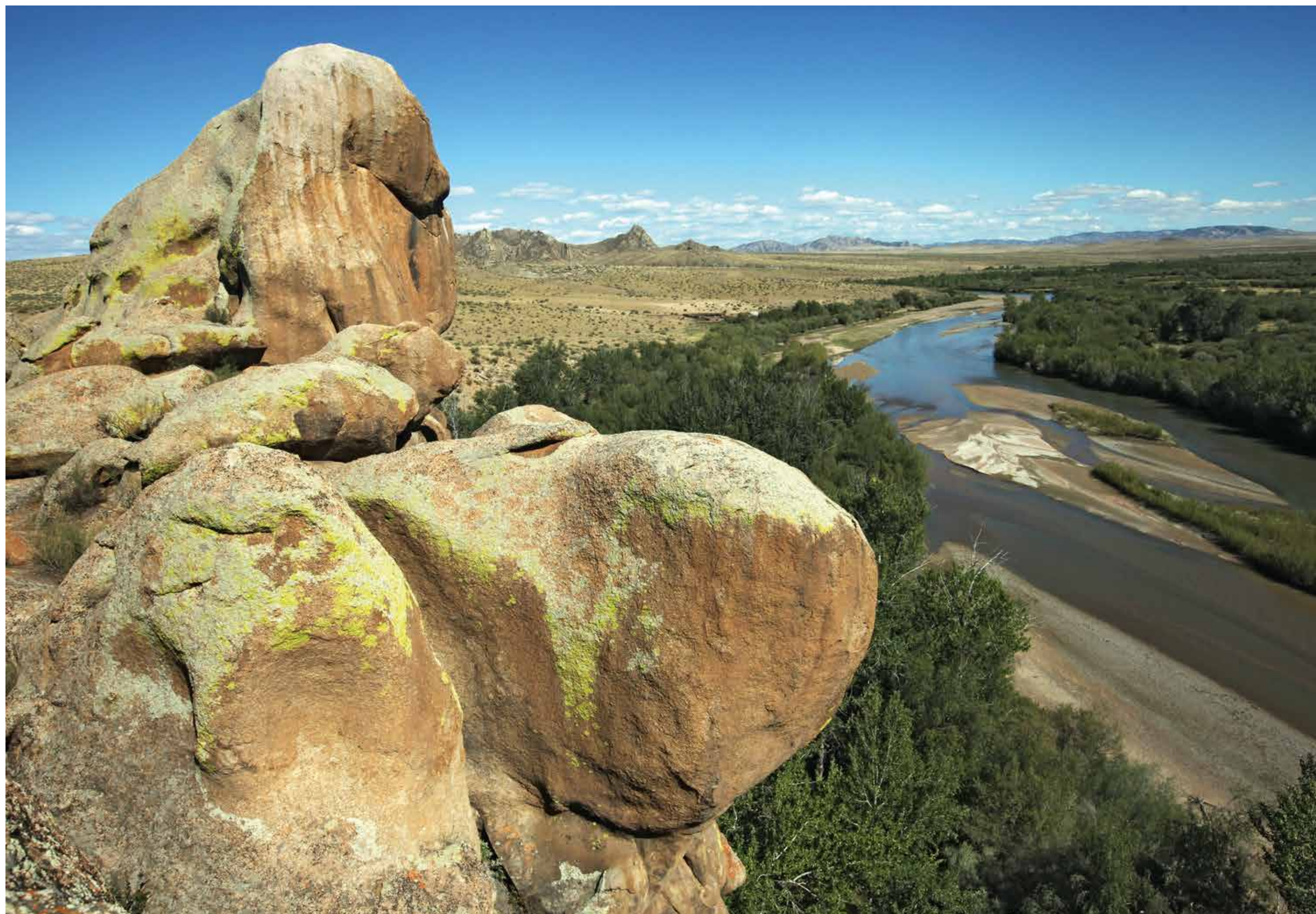
Создан 24 января 1993 года в Республике Тыва.

Общая площадь – 964 776,4 га.

Заповедник представляет собой российскую часть трансграничного российско-монгольского объекта всемирного наследия ЮНЕСКО «Убсунурская котловина».

Он организован по кластерному типу и состоит из 9 участков: «Цугээр-Элс», «Ямаалыг», «Улар», «Арысканныг», «Оруку-Шынаа», «Убсунур», «Монгун-Тайга», «Кара-Холь», «Хан-Дээр». Изю всех заповедников России «Убсунурская котловина» включает наибольшее количество экосистем – от горных тундр до пустынь.

На территории заповедника отмечены 83 вида млекопитающих, 351 вид птиц, 7 видов пресмыкающихся.



Охранная зона участка «Ямаалыг». Фотограф В. Семин



Лук миленкий

Фотограф Ч. Монгуш



Снежный барс

Фотограф А. Куксин



Метрика барса

Фотограф Б. Мунцог



Степной орёл

Фотограф Н. Горева

ГОСУДАРСТВЕННЫЙ ПРИРОДНЫЙ ЗАПОВЕДНИК «УСТЬ-ЛЕНСКИЙ»

Расположен в дельте реки Лены и на западном склоне северной оконечности хребта Хараулах, на территории Булунского района Республики Саха (Якутия). Основан 18 декабря 1985 года. Общая площадь заповедной территории – 1 433 000 га. Количество участков – 2: «Дельтовый» и «Сокол».

Дельта Лены — уникальное природное творение. Река разбегается здесь по бесчисленным протокам, образуя более 30 тысяч озёр. На них приходится пятая часть этого участка заповедника.

Сосудистых растений в заповеднике отмечено 402 вида, в том числе 20 редких для Якутии и 3 включённых в список редких растений СССР, рыб – 32 вида, земноводных – 1 вид, птиц – 109 видов, млекопитающих – 33 вида.



Остров Столб. Фотограф В. Семин



**Пуночки.
Воздушная
схватка**

Фотограф А. Вилегура



Лиственница Каяндера

Фотограф А. Вилегура





**Чайка
серебристая.
Удачная рыбалка**

Фотограф А. Вилегура



Плосконосы́й плавунчик

Фотограф А. Вилегура

ГОСУДАРСТВЕННЫЙ ПРИРОДНЫЙ ЗАПОВЕДНИК «УТРИШ»

Расположен на полуострове Абрау. Площадь заповедника – 9 065 га земельно-лесного фонда и 783 га морской акватории.

По многообразию видов растений, произрастающих в заповедниках России, «Утриш» входит в тройку лидеров. Его уникальные экосистемы представлены сухими восточно-средиземноморскими субтропиками с большим числом эндемиков и реликтов, сохранившихся с третичного периода. Заповедник «Утриш» – одно из немногих в России мест произрастания можжевельно-фисташковых редколесий.

Территория заповедника имеет статус ключевой орнитологической территории России. Заповедник – ключевое место обитания черепахи Никольского.



Вид с моря. Фотограф Р. Иванов



Можжевельник высокий

Фотограф Р. Иванов



Черепаша Никольского

Фотограф Р. Иванов



Временной портал

На территории заповедника встречаются экземпляры можжевельника, возраст которых оценивается в 700 лет.

Фотограф Т. Артёмов



Чайки на страже Утриша

Фотограф И. Бескоровайный

ГОСУДАРСТВЕННЫЙ ЗАПОВЕДНИК «ЦЕНТРАЛЬНО- СИБИРСКИЙ»

Учреждён постановлением Совета министров РСФСР в 1985 году.

Сохраняя 1 019 899 га земель, Центральносибирский государственный заповедник является одним из крупнейших лесных резерватов мира. Под охраной заповедника находится Государственный природный заказник федерального значения «Елогуйский» площадью 747 600 га.

В 1987 году решением ЮНЕСКО заповедник «Центральносибирский» включён в Международную сеть биосферных резерватов.

Флора и фауна заповедника изучены недостаточно.

По предварительным данным, сводная флора сосудистых растений заповедника насчитывает свыше 500 видов.

Интересной особенностью фауны (так же, как и флоры) заповедника является то, что здесь по Енисею проходит Енисейская биогеографическая граница – важнейший в Палеарктике меридиональный фаунистический рубеж, область стыка и смешения западных и восточных фаунистических комплексов.



Река Биракчан. Фотограф Н. Кочкарёва



Лесной северный олень

Фотограф П. Кочкарёв



Лоси: «Очень интересно!»

Фотограф П. Кочкарёв



