

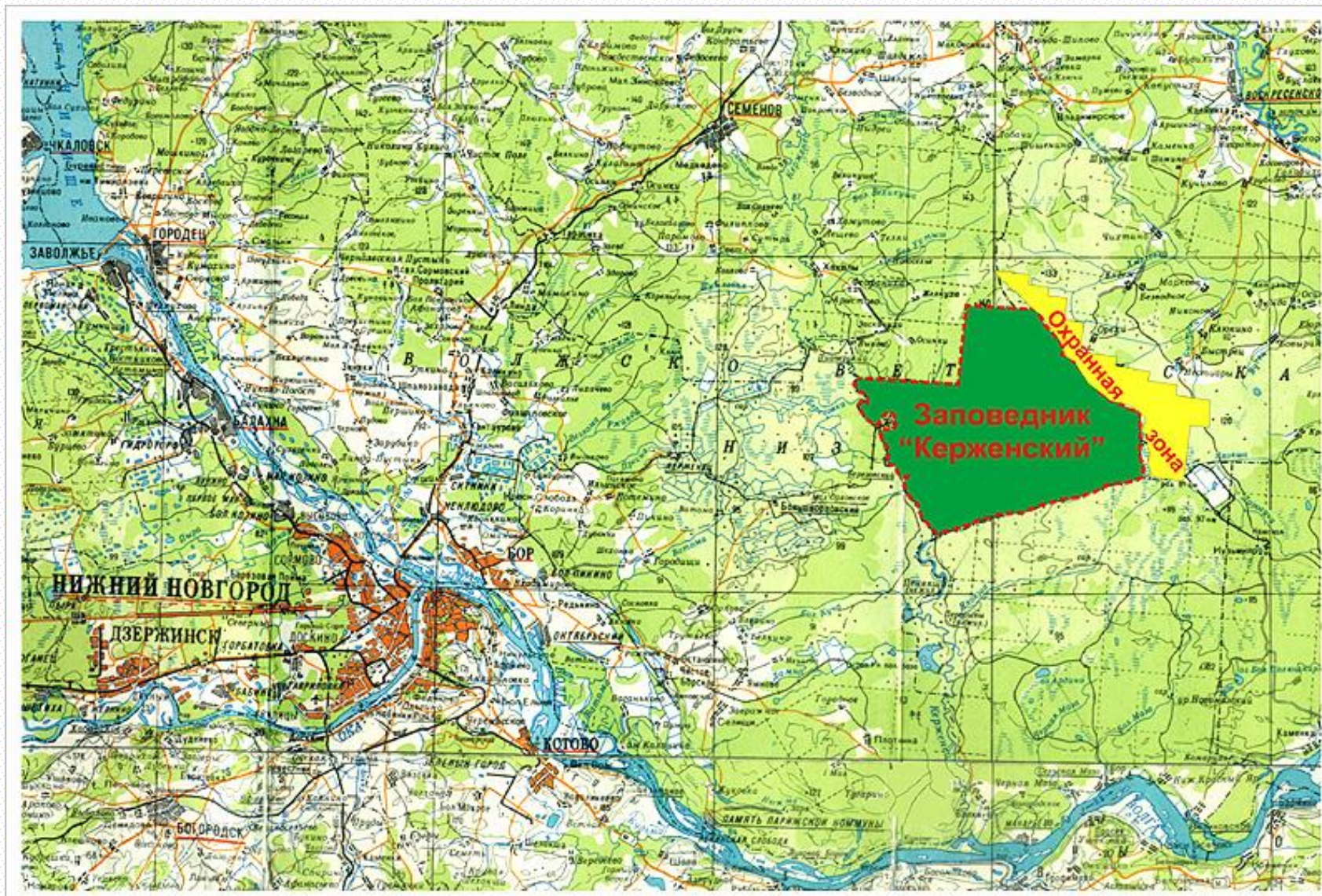
*Заповедник "Керженский":
на страже природы*



Категории ООПТ России

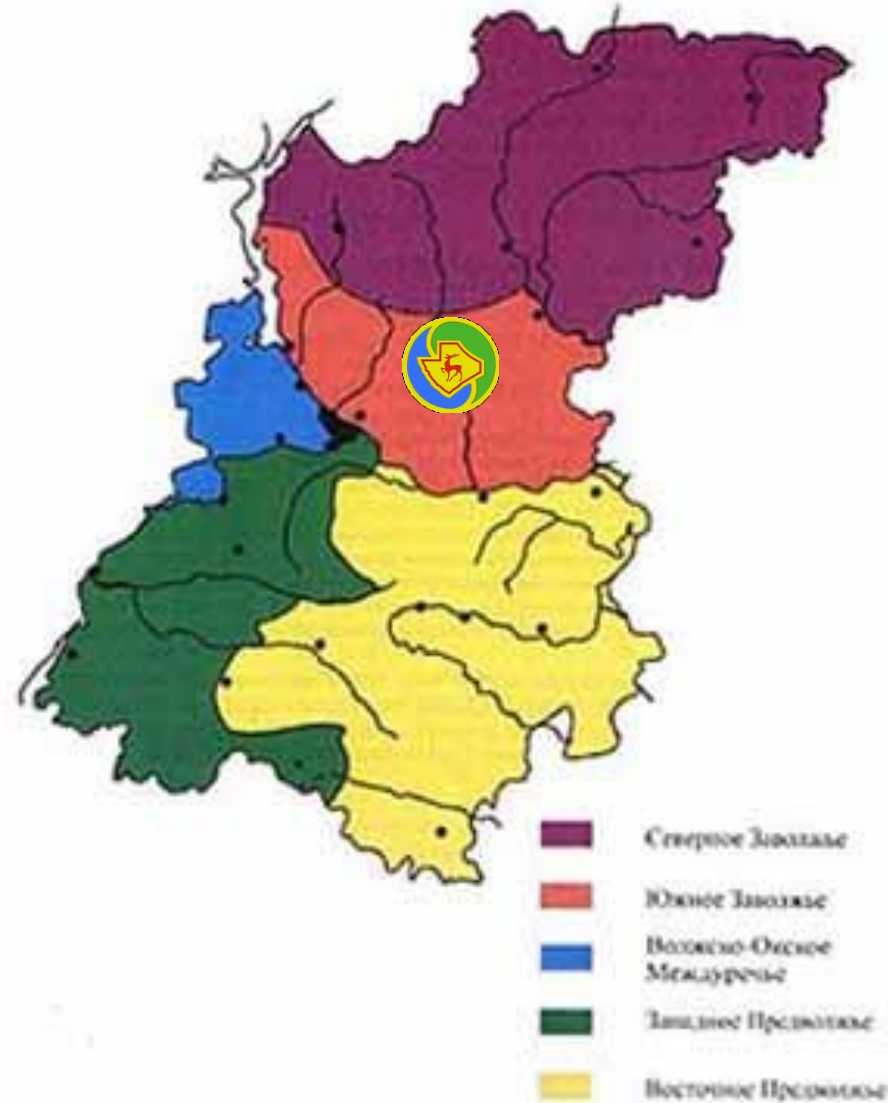


1. **Заповедники**
2. **Национальные парки**
3. **Природные парки**
4. **Природные заказники**
5. **Памятники природы**
6. **Дендрологические парки и ботанические сады**
7. **Лечебно-оздоровительные местности и курорты**



Государственный природный биосферный заповедник «Керженский» площадью 46786 га создан в 1993 г. на территории Борского и Семеновского районов Нижегородской области

Керженский заповедник расположен на севере подзоны смешанных хвойно-широколиственных лесов, на границе с подзоной южной тайги



История организации заповедника



*Профессор Туров С. С. у кордона «Кучка»
Пенякшинского лесничества*

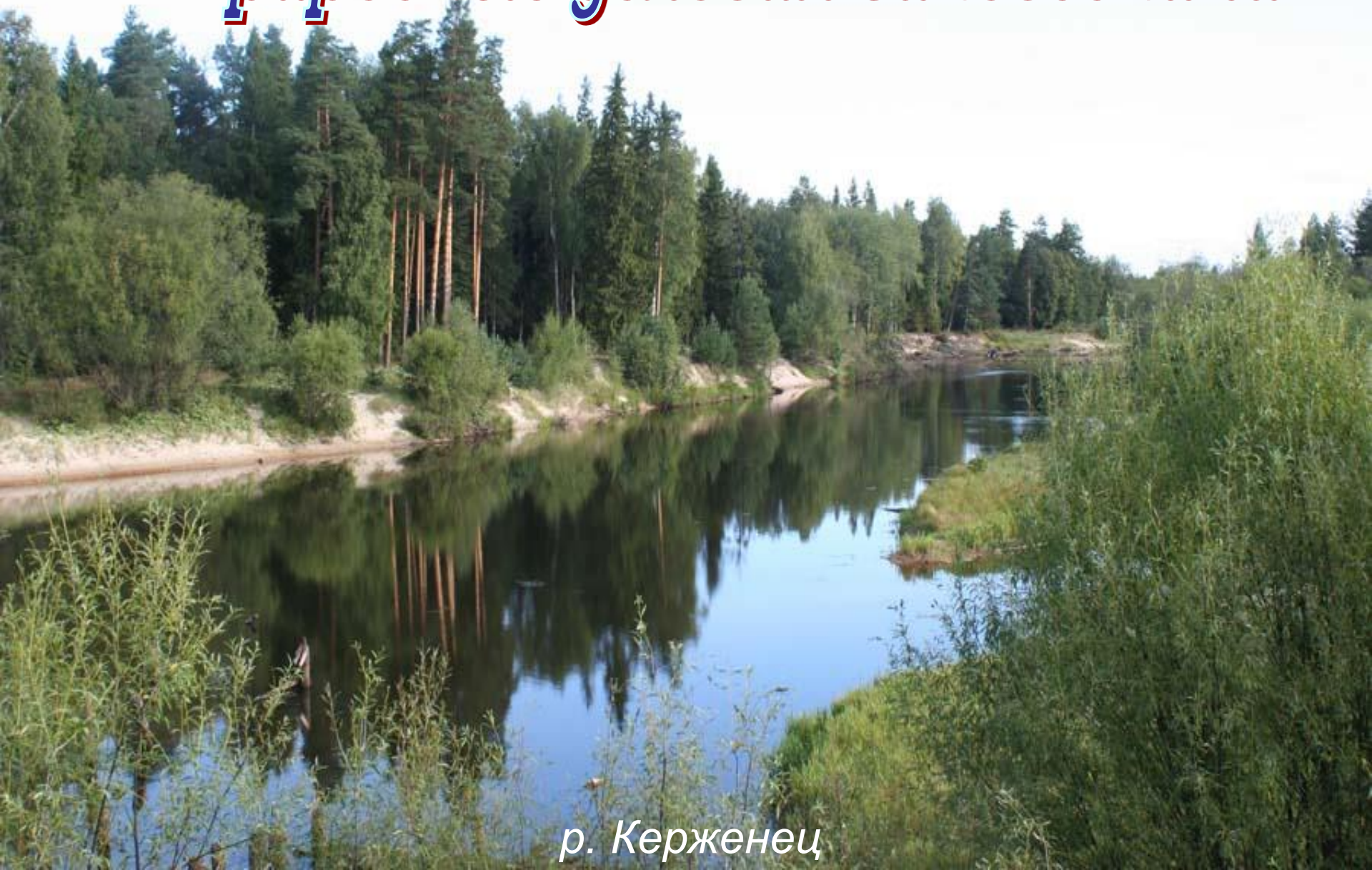


р. Керженец, ноябрь 1940 года



*Переправа Турова С.С. через р.Керженец с.
Лыково, 1940 г.*

Природные условия заповедника



р. Керженец

Наиболее крупные притоки р. Керженец

р. Большая Черная (29 км)

р. Вишня (27 км)

р. Пугай (23 км)

р. Малая Черная (21 км)

р. Рустайчик (8,5 км)

р. Макариха (5 км)



р. Вишня



р. Пугай



Озера в заповеднике представлены старицами рек Керженец, Вишня и Черная.
Это участки реки, когда-то отделившиеся от русла.

Настоящие озера имеются только в охранной зоне заповедника, на междуречье рек Керженец и Люнда



Озеро Черное

Почвы

Территория заповедника располагается в подзоне дерново-подзолистых и подзолистых почв, с включениями болотно-подзолистых и болотных почв



*Пойменная
слоистая*



*Дерново-подзолистая
песчаная*



*Дерново-подзолистая
иллювиальная*

Растительный мир заповедника

(по состоянию на 31.12.2007 г.)



632 вида сосудистых растений



369 видов грибов

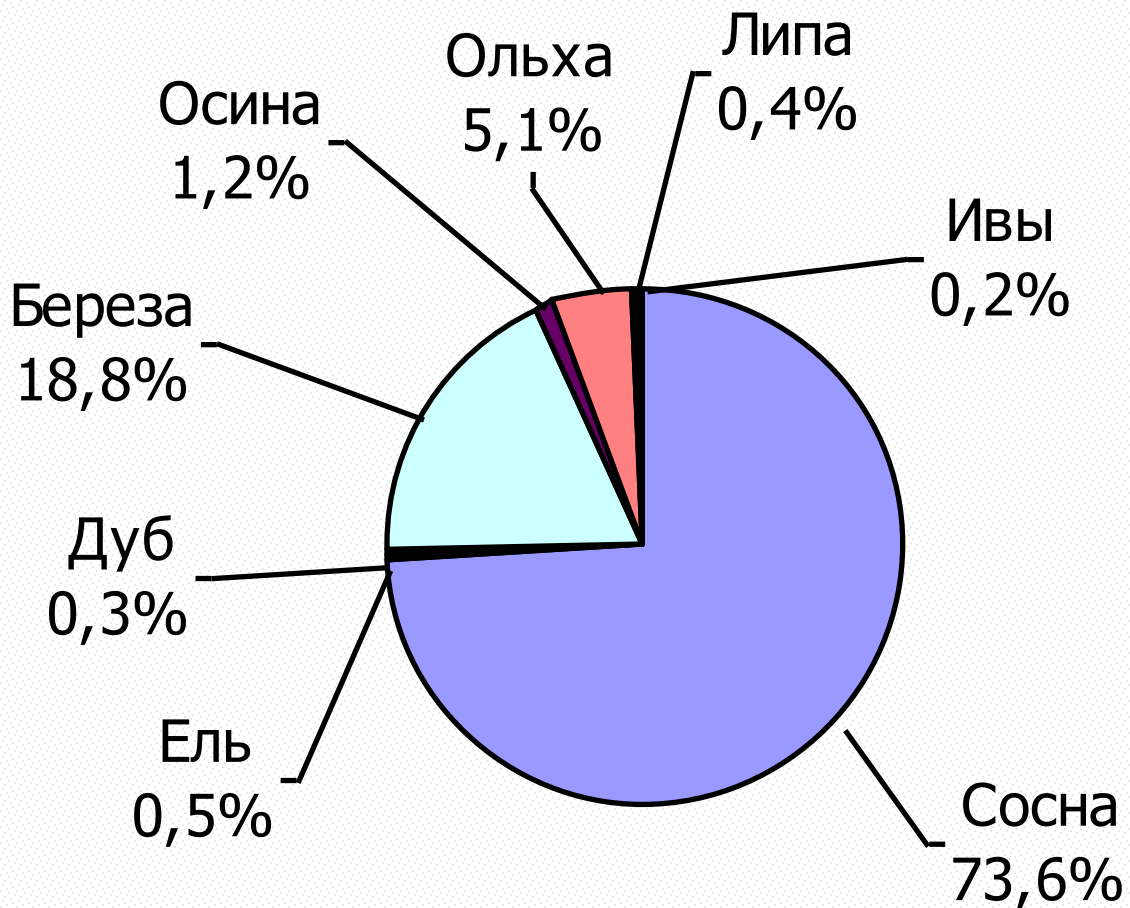


184 вида мохообразных



206 видов лишайников

Распределение площади лесов заповедника по преобладающим породам на 1 января 2000 г.



Сосновые леса



90 % сосняков заповедника – молодые и средневозрастные, которые наполовину представлены посадками. Такое состояние сосновых лесов – следствие интенсивных рубок и пожаров.



Сосняки лишайниковые располагаются на повышенных частях рельефа с сухими песчаными почвами



Прострел раскрытый



Лишайник рода кладония



В травяно-кустарничковом ярусе сосняков сфагновых преобладают растения верховых болот, а на кочках – черника и брусника



Голубика



Брусника

Еловые леса



Еловые леса в заповеднике –
единственный зональный тип растительности



*Звездчатка
жестколистная*



Кислица обыкновенная



*Вороний глаз
четырёхлистный*



*Бересклет
бородавчатый*

Болота



На территории заповедника сохранились в естественном состоянии около 30 торфяных болот с общей площадью 3816 га

Растения верховых и переходных болот



Росьянка круглолистная



Клюква болотная

Березняки и осинники



Из мелколиственных лесов в заповеднике наиболее распространены березовые. Они являются вторичными лесами на месте хвойных и хвойно-широколиственных лесов.

В березняках липовых встречаются эфемероиды



Гусиный лук желтый



Ветреница дубравная



Хохлатка плотная



Ветреница лютичная и печеночница благородная

Животный мир заповедника

(по состоянию на 31.12.2007 г.)



165 видов птиц



21 вид рыб



6 видов амфибий



6 видов рептилий



1745 видов членистоногих



46 видов млекопитающих

Рыбы

В реках заповедника обитают рыбы, любящие течение и богатую кислородом воду



Сом



Щука



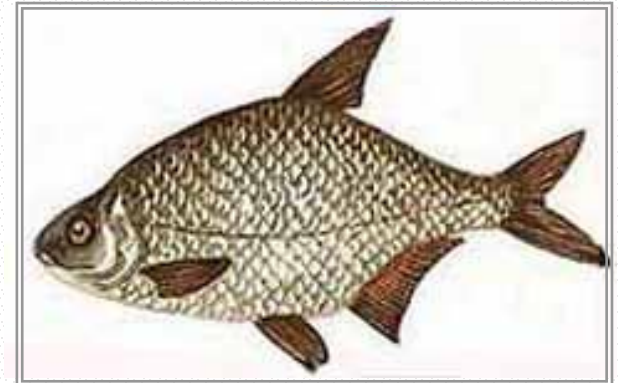
Окунь



Пескарь



Подуст



Лещ

Рыбы стоячих водоемов



Карась



Гольян озерный



Вьюн



Земноводные

В заповеднике обитают 6 из 12 видов земноводных, отмеченных в Нижегородской области



Остромордая лягушка



Самка прудовой лягушки



Травяная лягушка



Серая жаба



Гребенчатый тритон



Обыкновенный тритон

Рептилии

Из 7 видов пресмыкающихся, отмеченных в Нижегородской области, на территории заповедника обнаружено 6



Медянка



Гадюка



Уж обыкновенный



Веретенница ломкая



Живородящая ящерица



Самец прыткой ящерицы

Птицы

Леса заповедника населяют различные виды птиц



Поползень



Иволга



Певчий дрозд



Горихвостка



Зарянка



Сойка



Большой пестрый дятел



Зяблик

После организации заповедника значительно возросла численность тетеревиных



Глухарь



Рябчик



Тетерева

Околоводные птицы

Утки – самые многочисленные обитатели водных угодий



Серая цапля
встречается в пойме р. Керженец



Кряква



Чирок-трескунок

По берегам рек можно встретить различных куликов



Бекас



Малый зуек

Дневные хищные птицы



Скопа



Беркут



Чеглок



Ястреб тетеревятник



Змееяд



Ястреб перепелятник

Ночные хищники



Ушастая сова



Серая неясыть



Домовый сыч



Филин



Ястребиная сова

Млекопитающие

Из 70 видов млекопитающих, зарегистрированных в Нижегородской области, на территории заповедника отмечено 46. Здесь обитают типичные таежники – заяц-беляк и рысь.



**Рядом с ними можно встретить виды,
успешно проникающие в широколиственные леса**



Волк



Лось



Речной бобр



Медведь

Встречаются в заповеднике и представители южной фауны



Кабан

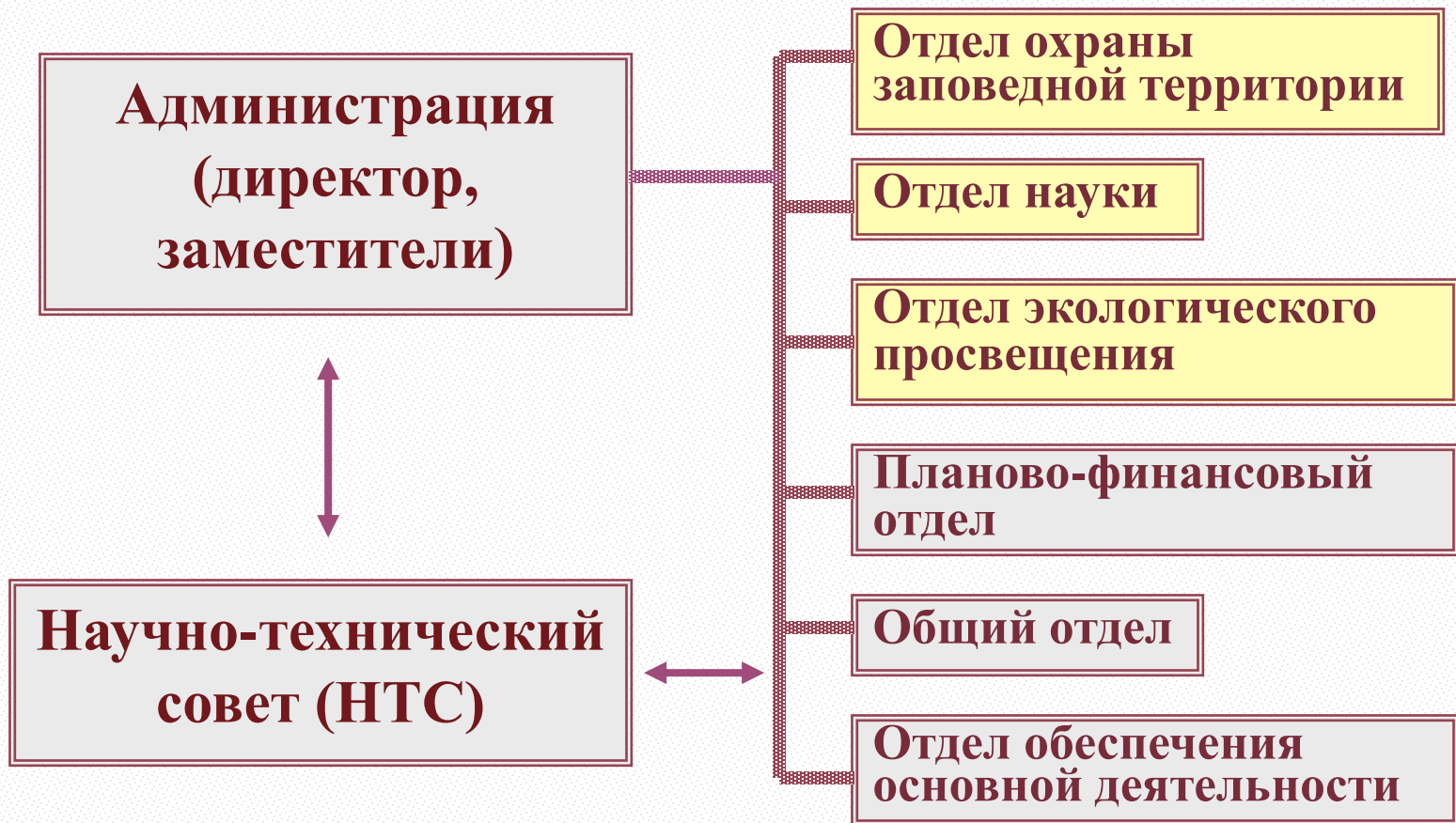


Садовая соня

Растительный и животный мир заповедника очень разнообразны и отражают структуру и видовой состав природных комплексов, характерных для Нижегородского Заволжья





Организационная структура заповедника






Охрана заповедной территории

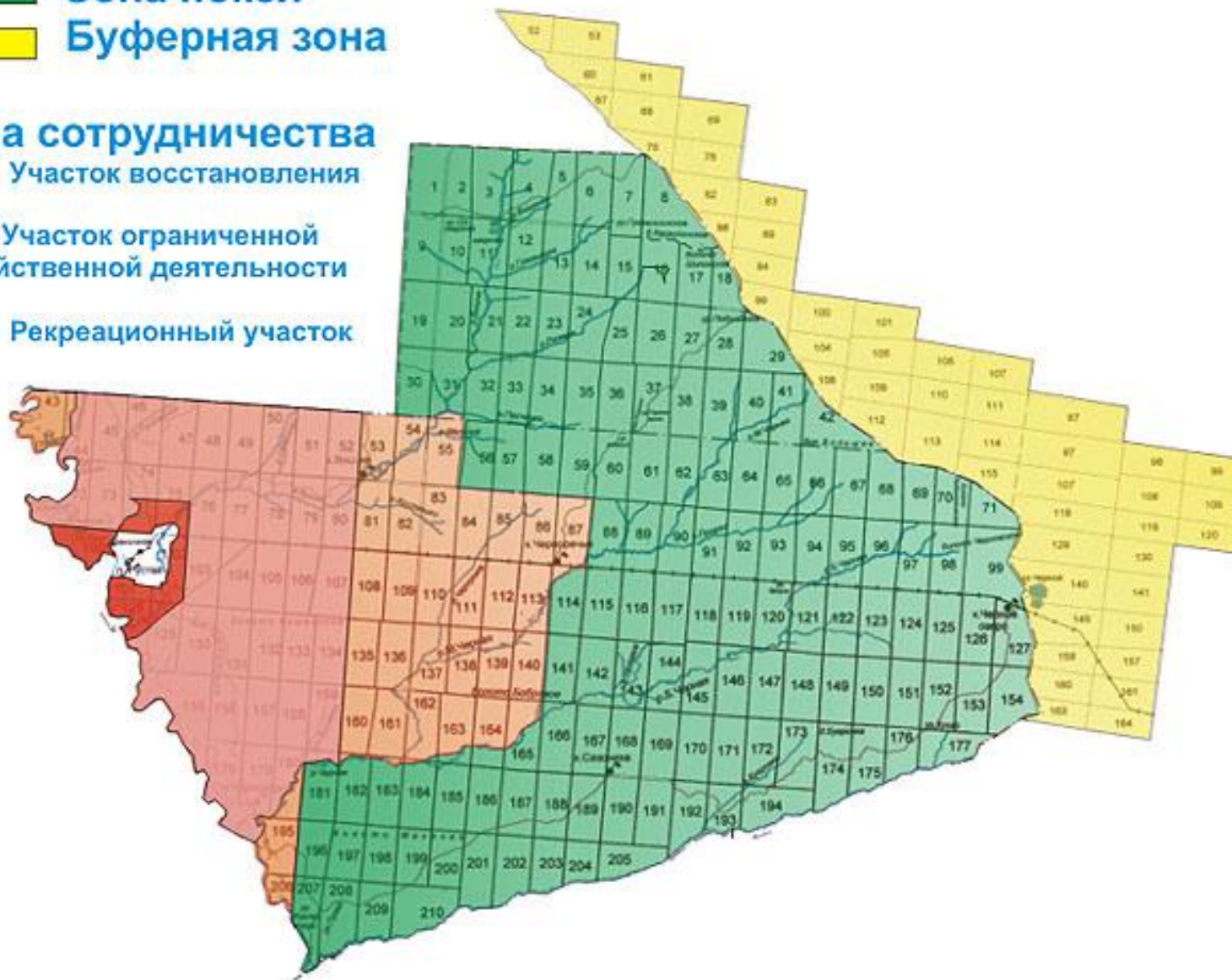


ЗОНИРОВАНИЕ ТЕРРИТОРИИ ЗАПОВЕДНИКА

-  Зона покоя
-  Буферная зона

Зона сотрудничества

-  Участок восстановления
-  Участок ограниченной хозяйственной деятельности
-  Рекреационный участок





На местности граница заповедника обозначена граничными столбами, или окрашенными деревьями, расположенными в пределах видимости



В местах пересечения границы заповедника проезжими дорогами установлены шлагбаумы и информационные аншлаги

КОНТРОЛЬ ЗА СОБЛЮДЕНИЕМ ЗАПОВЕДНОГО РЕЖИМА ОСУЩЕСТВЛЯЕТ ОТДЕЛ ОХРАНЫ ЗАПОВЕДНИКА



Патрулирование территории



Выявление нарушений





Обнаружено убоище лося



Составление протоколов



Изъятие орудий незаконного природопользования и незаконно добытой продукции

Научные исследования в заповеднике



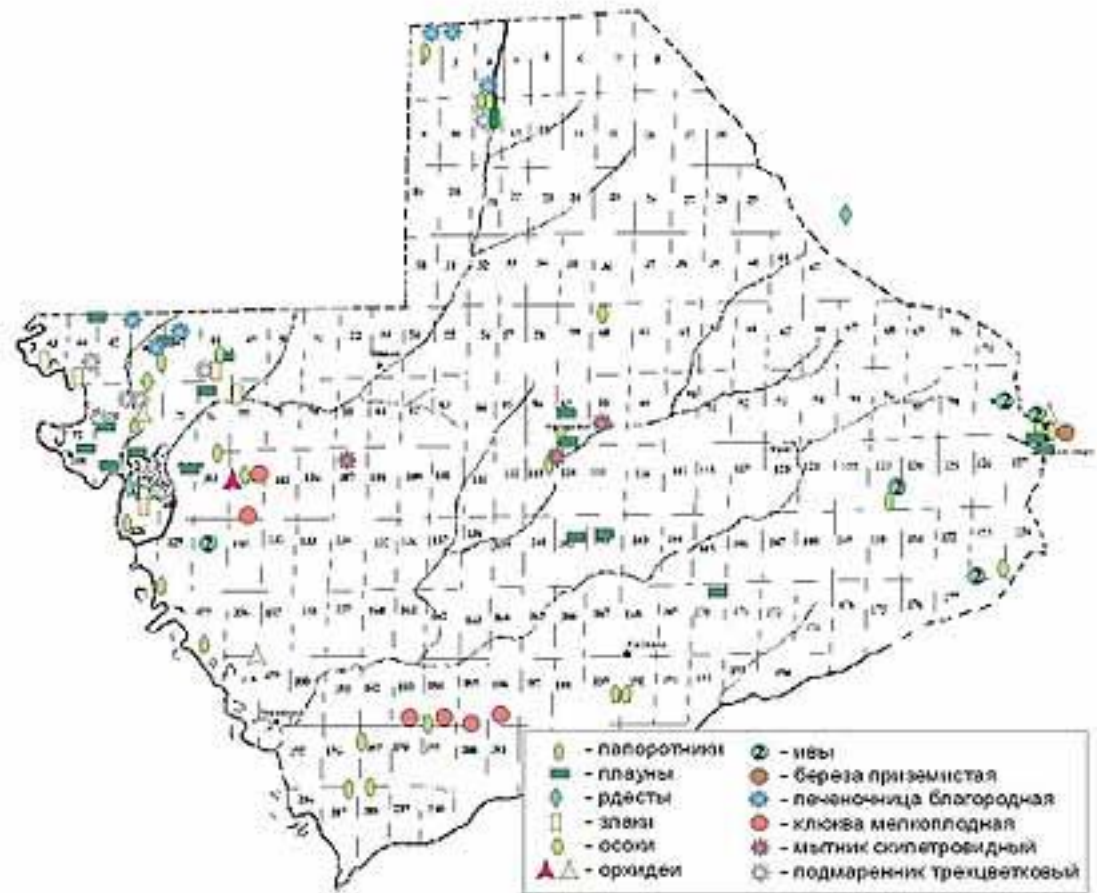


Научный отдел в заповеднике «Керженский» организован в 1993 г. В нем постоянно работают 10-12 человек. Каждый ведет работы по определенной теме.

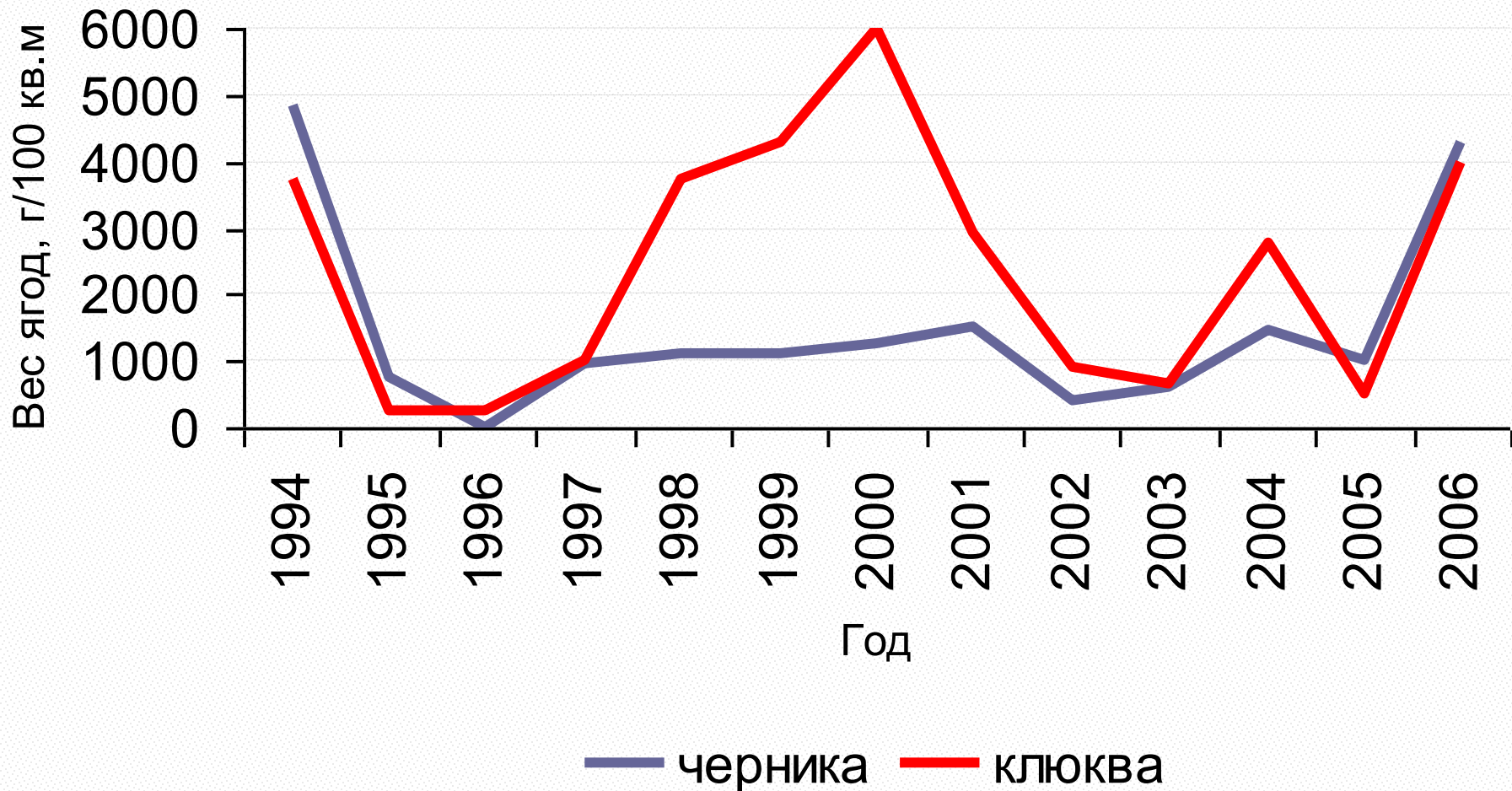
Места произрастания редких видов нанесены на карту



Печеночница благородная



Динамика урожайности клюквы и черники



ФАУНА И ЖИВОТНОЕ НАСЕЛЕНИЕ



Самец тетерева

Учеты птиц

- Учеты тетеревиных птиц
- Весенний учет птиц
- Учеты мелких лесных птиц в гнездовой период
- Учеты журавлей
- Учеты околоводных птиц
- Учеты птиц в зимний период
- Учеты гнезд хищных птиц

Учеты млекопитающих



Следы рыси

- Зимний маршрутный учет охотничье-промысловых животных
- Учеты мелких млекопитающих
- Учет норных млекопитающих
- Учет бобров
- Учет медведей
- Учеты рукокрылых

Зимний маршрутный учет животных (ЗМУ)



ЗМУ проводятся для определения численности и распределения по территории заповедника охотничье-промысловых животных

Восстановление численности видов



В 2001-2002 гг. проводились работы по восстановлению численности русской выхуоли



В 2005 г. начались работы по восстановлению численности белой куропатки

Наблюдения за водными объектами



1. Интенсивность размыва береговой линии р. Керженец
2. Замеры уровня воды
3. Замеры температуры воды
4. Определение электропроводности
5. Определение цветности воды
6. Определение pH воды
7. Анализ основных ионов и загрязнителей
8. Отбор проб фитопланктона
9. Отбор проб зоопланктона на озерах
10. Отбор проб зообентоса на реках

ПОГОДА

С 1997 г. совместно с ВВ УГМС ведутся работы по слежению за состоянием природной среды заповедника. В п. Рустай открыт метеопост и пункт наблюдения за загрязнением атмосферного воздуха.



Метеопост

Проводятся наблюдения за количеством осадков, максимальной и минимальной температурой воздуха, снежным покровом, продолжительностью солнечного сияния, отбираются пробы воздуха

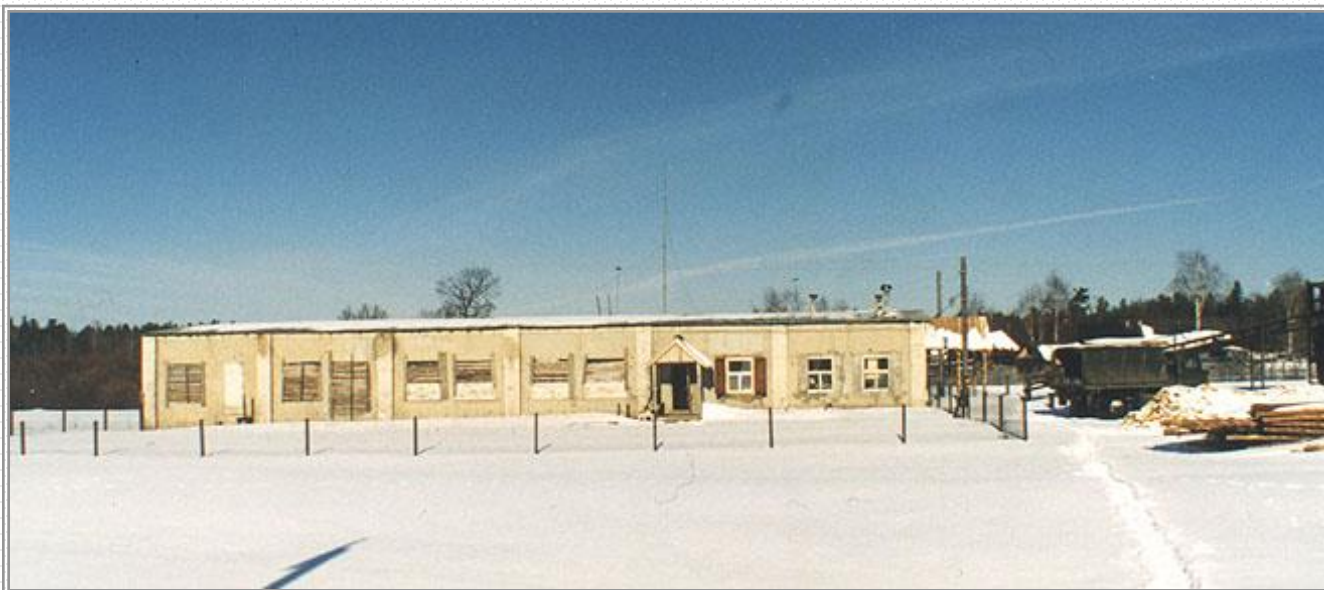
ЭКОЛОГО-ПРОСВЕТИТЕЛЬСКАЯ ДЕЯТЕЛЬНОСТЬ



Экологическое просвещение

- **Пропаганда идеологии заповедника**
- **Профилактика нарушений**
- **Организация поддержки населением особо охраняемых природных территорий**
- **Распространение знаний основ заповедного дела**
- **Формирование природоохранных навыков и умений**





С 1997 года информационный пункт располагался в здании полевой базы заповедника



После завершения реконструкции этого здания в нем был размещен экоцентр заповедника



Сотрудниками отдела для школьников поселка Рустай проводятся кружки



Под руководством сотрудников заповедника ученики Рустайской школы выступают в школах сопредельных с заповедником районов, проводят исследовательские работы



Работа с экологическими лагерями – одна из форм экологического просвещения



Заповедник «Керженский» явился идейным вдохновителем международной акции «Марш парков» в Нижегородской области



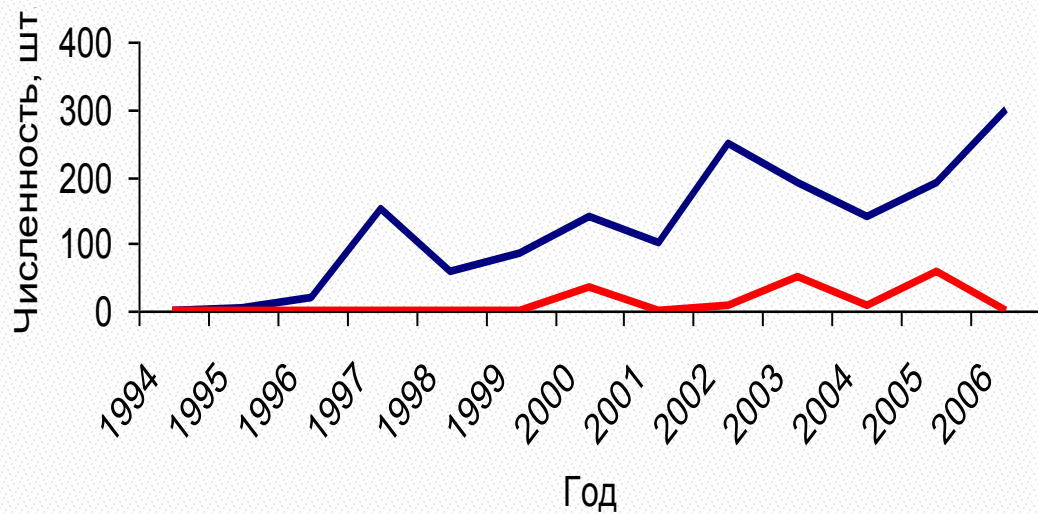
Выездные акции



A photograph of a dense forest with many tall, thin trees and a mossy forest floor. The text is overlaid on the image.

*Наиболее важные
результаты работы заповедника*

Возросла численность охотничье-промысловых животных



Зарастают старые вырубki и гари





**На маленьких речушках заповедника
уверенно чувствуют себя бобры**



Все чаще можно увидеть тетеревов и глухарей. Величавы и грациозны эти птицы во время токования.





**Нетронутые леса и болота радуют
своими богатствами лесных обитателей**

A serene sunset scene over a body of water. The sun is low on the horizon, creating a bright, golden glow that reflects on the water's surface. The sky is filled with soft, wispy clouds. In the foreground, the dark silhouettes of fern fronds are visible, framing the scene and adding a sense of depth and texture. The overall mood is peaceful and contemplative.

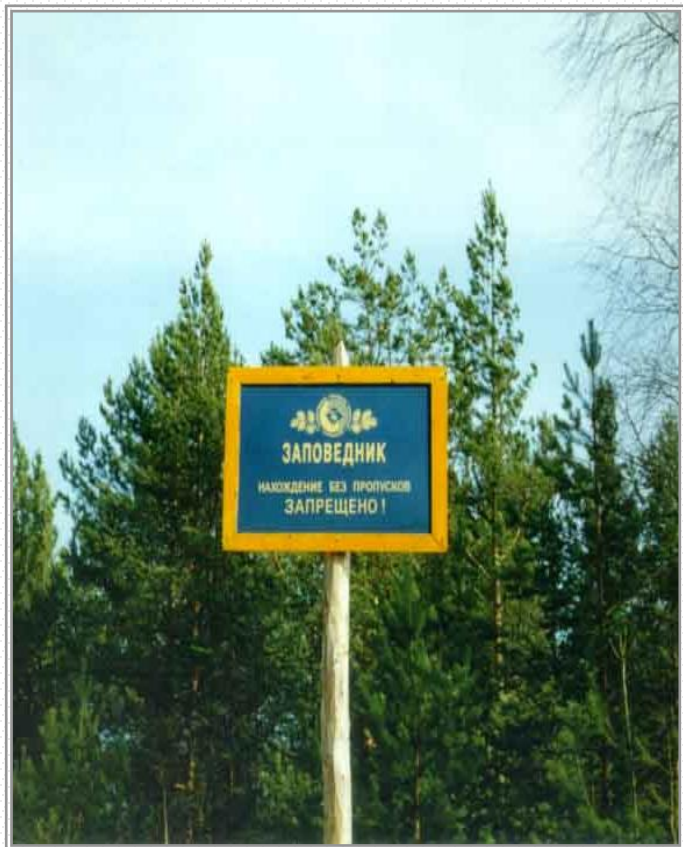
Заповедные загадки

Самая строгая категория ООПТ в России

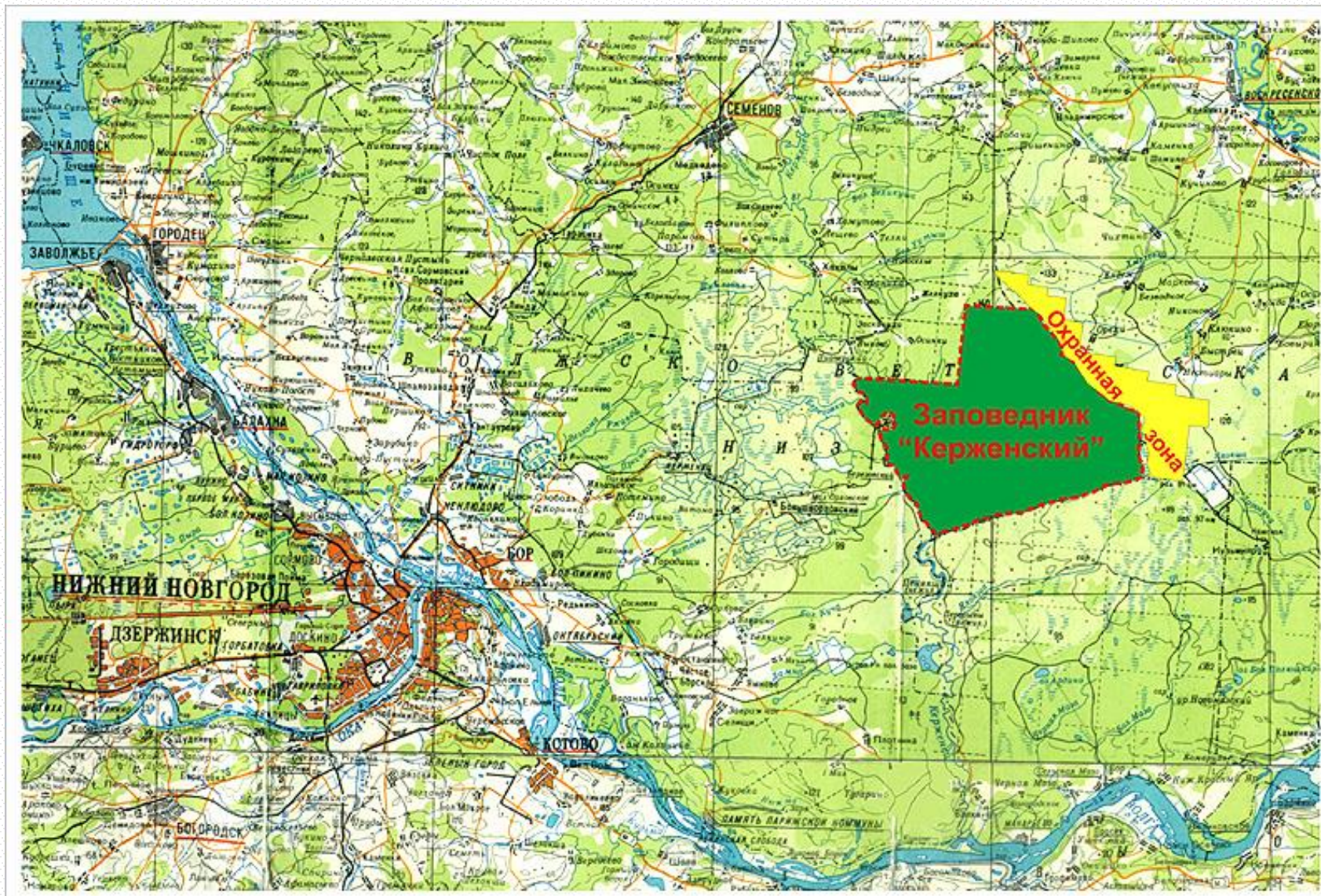


1. Заповедник
2. Заказник
3. Отказник
4. Заначка

Где расположен Керженский заповедник?



1. Около станции «Керженец»
2. На левом берегу р. Керженец
3. У истока р. Керженец
4. На месте Керженского старообрядческого скита



Какие древесная порода чаще всего встречается в Керженском заповеднике?



1. Ель
2. Сосна
3. Пихта
4. Лиственница

Сосна



Как называется это растение?



1. Отстрел
2. Прострел
3. Поспел
4. Неуспел

Как добывает себе дополнительное питание росянка круглолистная?



1. Образует два типа корней
2. Ночью поглощает больше воздуха
3. Ловит насекомых
4. Нападает на людей

Как называется эта птица?



1. Глухарь
2. Рябчик
3. Тетерев
4. Куропатка

Численность какого «краснокнижного» вида
восстановили на территории Керженского
заповедника?

1. Ондатра



2. Барсук



3. Бобр



4. Выхухоль



Восстановлением численности какого вида
сейчас занимаются сотрудники Керженского
заповедника?



1. Серая куропатка
2. Русская куропатка
3. Пестрая куропатка
4. Белая куропатка

Что означает этот столб?



1. Граница России и Украины
2. Граница Нижегородской области
3. Граница Борского района
4. Граница Керженского заповедника

Как называется часть заповедника, куда нельзя ходить даже сотрудникам?

1. Зона покоя
2. Тихая зона
3. Запретная зона
4. Зона спокойствия



Как называется сотрудник охраны заповедника?



1. Контролер

2. Инспектор

3. Охранник

4. Рейнджер

Где нельзя ловить рыбу сетями?



1. Только в заповеднике
2. Только на малых реках
3. Нигде нельзя
4. В водоемах с плотностью рыбных запасов менее 2 кг/м^3

Как называется отдел, который занимается изучением природы заповедника?



1. Научноёмкий
2. Информационно-аналитический
3. Мыслительный
4. Научный

Что это такое?



1. Куча мусора
2. Берлога медведя
3. Большой муравейник
4. Хатка бобра

Сколько северных оленей обитает сейчас в
Керженском заповеднике?



1. Ни одного
2. Один
3. Менее 20
4. Не более 50

Марш парков – это акция в поддержку:



1. **Заповедников и национальных парков**
2. **Парков культуры и отдыха**
3. **Автопарков**
4. **Аквапарков**

Спасибо за внимание!

